

اتجاهات الطلب في سوق العمل



السنة التاسعة - العدد (٩٩) - مايو ٢٠١١

نشرة شهرية لرصد اتجاهات الطلب على العمالة المصرية من واقع بيانات إعلانات الوظائف المنشورة بالصحف القومية

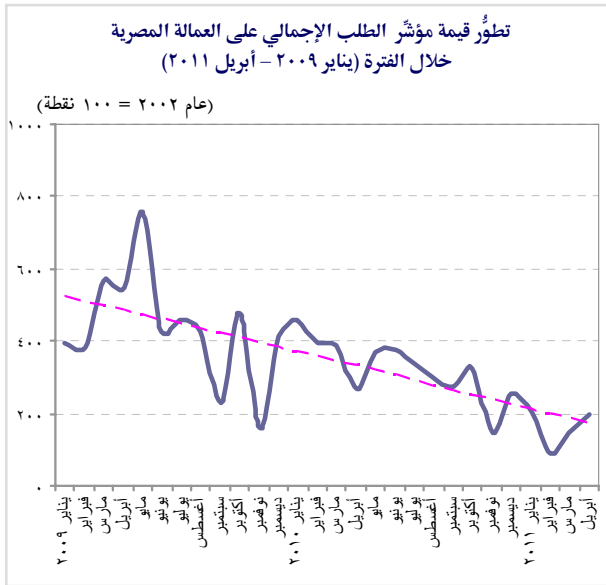
- ارتفع المؤشر الإجمالي للطلب على العمالة المصرية خلال شهر أبريل ٢٠١١ مسجلاً نحو ١٩٨ نقطة، مقارنة بنحو ١٤٤ نقطة خلال الشهر السابق.
- ساهم الطلب المحلي على العمالة المصرية بنحو ٧٤,٧٪ من إجمالي الطلب خلال الفترة (يناير - أبريل) ٢٠١١، في حين ساهم الطلب الخارجي بنسبة ٢٥,٣٪ من إجمالي الطلب على العمالة المصرية. وقد تركز الطلب المحلي في محافظة القاهرة التي استحوذت على نحو ٥٥,٣٪ من إجمالي الطلب المحلي، تليها محافظة الجيزة بنسبة ١٣,٥٪، ثم محافظة الشرقية بنسبة ٨,٨٪ من إجمالي الطلب المحلي على العمالة المصرية خلال الفترة نفسها.
- استحوذ حملة المؤهلات العليا وما فوقها على النصيب الأكبر من إجمالي الطلب على العمالة المصرية بحوالي ٦٦,٩٪ خلال الفترة (يناير - أبريل) ٢٠١١، وجاء حملة المؤهلات المتوسطة وفوق المتوسطة في المرتبة الثانية بنصيب قدره نحو ١٨,٥٪، ثم جاء حملة المؤهلات أقل من المتوسطة في المرتبة الثالثة بنصيب بلغ حوالي ١٢,١٪ خلال الفترة نفسها.
- استحوذت فئة الأخصائيين في علوم الصحة والطب (عدا أخصائيي التمريض) على ١٩,١٪ من إجمالي الطلب على العمالة خلال الفترة (يناير - أبريل) ٢٠١١، وجاء في المرتبة الثانية فئة المهندسين والمهندسين المعماريين ومن إليهم بنصيب بلغ ٦,٦٪ خلال الفترة نفسها.

الطلب على العمالة خلال شهر أبريل ٢٠١١:

- شهد مؤشر الطلب الإجمالي على العمالة المصرية ارتفاعاً ملحوظاً خلال شهر أبريل ٢٠١١، حيث سجل نحو ١٩٨ نقطة، مرتفعاً بنحو ٣٧,٥٪ مقارنة بشهر مارس ٢٠١١، بينما انخفض عن مستواه خلال الشهر نفسه من العام السابق بنسبة ٢٥,٨٪.
- سجل إجمالي عدد الوظائف المعلن عنها بالصحف القومية خلال الفترة (يناير - أبريل) ٢٠١١ نحو ٣٢,٨ ألف وظيفة، ليحقق بذلك انخفاضاً بنحو ٥٨,٢٪، مقارنة بمستواه خلال الفترة نفسها من العام السابق.
- بلغ إجمالي عدد الوظائف المعلن عنها بالصحف القومية ١٠,٣ آلاف وظيفة خلال شهر أبريل ٢٠١١، ليشهد بذلك ارتفاعاً بلغ حوالي ٣٧,٣٪ عن مستواه خلال الشهر السابق.
- يرجع الارتفاع الذي شهدته الطلب على العمالة خلال شهر أبريل ٢٠١١ إلى ارتفاع الطلب المحلي الذي ساهم بحوالي ٦٧٪ من إجمالي الطلب على العمالة خلال الشهر نفسه، حيث بلغ إجمالي عدد الوظائف المطلوبة محلياً نحو ٦,٩ آلاف وظيفة، مقارنة بنحو ٥,٢ آلاف وظيفة خلال شهر مارس ٢٠١١.

الشهر	قيمة المؤشر (عام ٢٠٠٢ = ١٠٠ نقطة)		معدل التغير السني (%)
	عام ٢٠١٠	عام ٢٠١١	
أبريل	٢٦٧	١٩٨	-٢٥,٨
مارس	٣٨٧	١٤٤	-٦٢,٨
فبراير	٣٩٣	٨٦	-٧٨,١

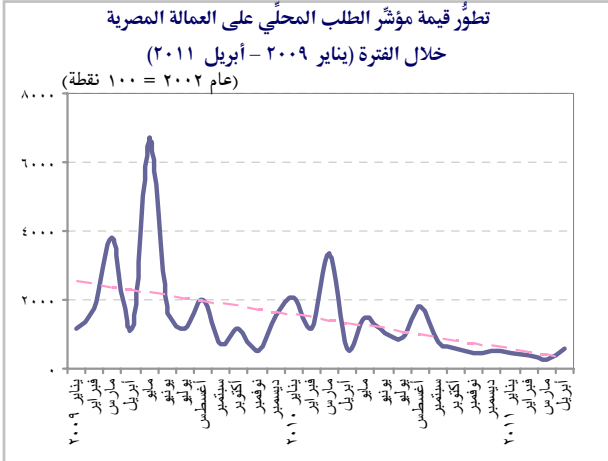
المصدر: مركز المعلومات ودعم اتخاذ القرار - قاعدة بيانات مؤشرات الطلب في سوق العمل.



المصدر: مركز المعلومات ودعم اتخاذ القرار - قاعدة بيانات مؤشرات الطلب في سوق العمل.

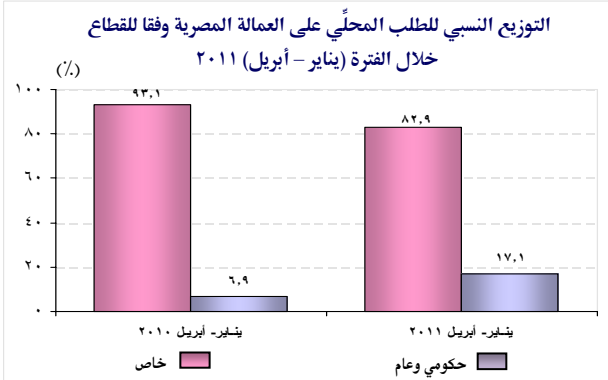
الطلب على العمالة محلياً وخارجياً خلال شهر أبريل ٢٠١١:

- ساهم الطلب المحلي بنحو ٧٤,٧٪ من إجمالي الطلب على العمالة المصرية خلال الفترة (يناير - أبريل) ٢٠١١، لينخفض بذلك عن مستواه خلال الفترة (يناير - أبريل) ٢٠١٠ بنحو ١٢,٨ نقطة مئوية، في حين ساهم الطلب الخارجي على العمالة المصرية بنسبة ٢٥,٣٪ من إجمالي الطلب خلال الفترة (يناير - أبريل) ٢٠١١، مقارنة بحوالي ١٢,٥٪ خلال الفترة (يناير - أبريل) ٢٠١٠.
- شهد مؤشر الطلب المحلي على العمالة المصرية ارتفاعاً خلال شهر أبريل ٢٠١١، ليسجّل نحو ٦٠٥ نقاط، مرتفعاً بنحو ١٢١,٥٪ عن مستواه في الشهر السابق. كما شهد ارتفاعاً بلغ نحو ٣,٢٪ عن مستواه خلال الشهر نفسه من العام السابق.



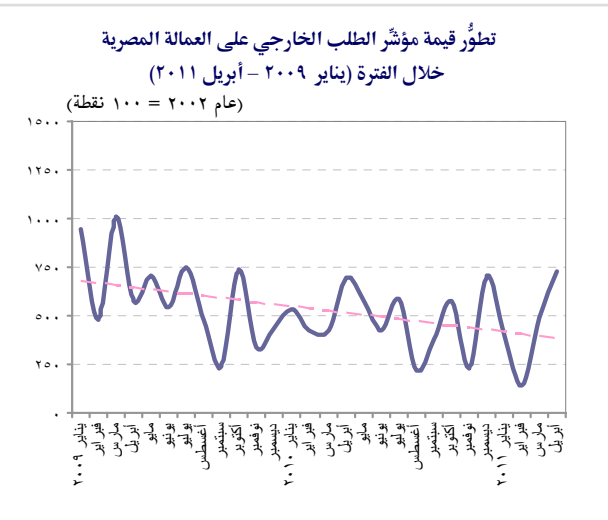
- بلغ إجمالي عدد الوظائف المطلوبة محلياً نحو ٢٤,٥ ألف وظيفة خلال الفترة (يناير - أبريل) ٢٠١١، ليشهد بذلك انخفاضاً بلغ حوالي ٦٤,٣٪ مقارنة بمستواه خلال الفترة نفسها من العام السابق.

- استحوذ القطاع الخاص على نحو ٨٢,٩٪ من إجمالي الطلب المحلي خلال الفترة (يناير - أبريل) ٢٠١١. حيث سجّل مؤشر طلب القطاع الخاص نحو ١١٢٣,٢ نقطة خلال شهر أبريل ٢٠١١، مقارنة بنحو ٣٧٣,٩ نقطة خلال الشهر السابق محققاً ارتفاعاً بلغ نحو ٢٠٠,٤٪.



المصدر: مركز المعلومات ودعم اتخاذ القرار - قاعدة بيانات مؤشرات الطلب في سوق العمل.

- في حين بلغ نصيب القطاع الحكومي والعام خلال الفترة (يناير - أبريل) ٢٠١١ حوالي ١٧,١٪ من إجمالي الطلب المحلي. وقد سجّل مؤشر طلب القطاع الحكومي والعام نحو ٢٣٣,٩ نقطة خلال شهر أبريل ٢٠١١، مقارنة بنحو ١٧٨,٣ نقطة خلال الشهر السابق، محققاً ارتفاعاً بلغ نحو ٣١,٢٪.



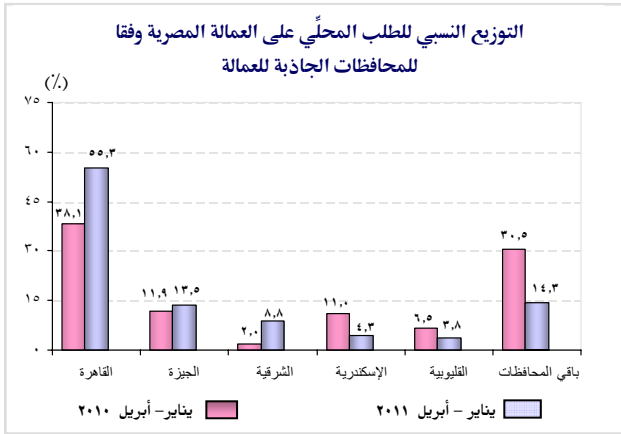
المصدر: مركز المعلومات ودعم اتخاذ القرار - قاعدة بيانات مؤشرات الطلب في سوق العمل.

- حقق مؤشر الطلب الخارجي على العمالة المصرية ارتفاعاً ملحوظاً خلال شهر أبريل ٢٠١١ بنحو ٤٨,٦٪ مقارنة بمستواه في الشهر السابق، ليسجّل ٧٢٣ نقطة خلال شهر أبريل ٢٠١١. كما حقق المؤشر ارتفاعاً بنحو ٤,٠٪ عن مستواه في الشهر نفسه من العام السابق.

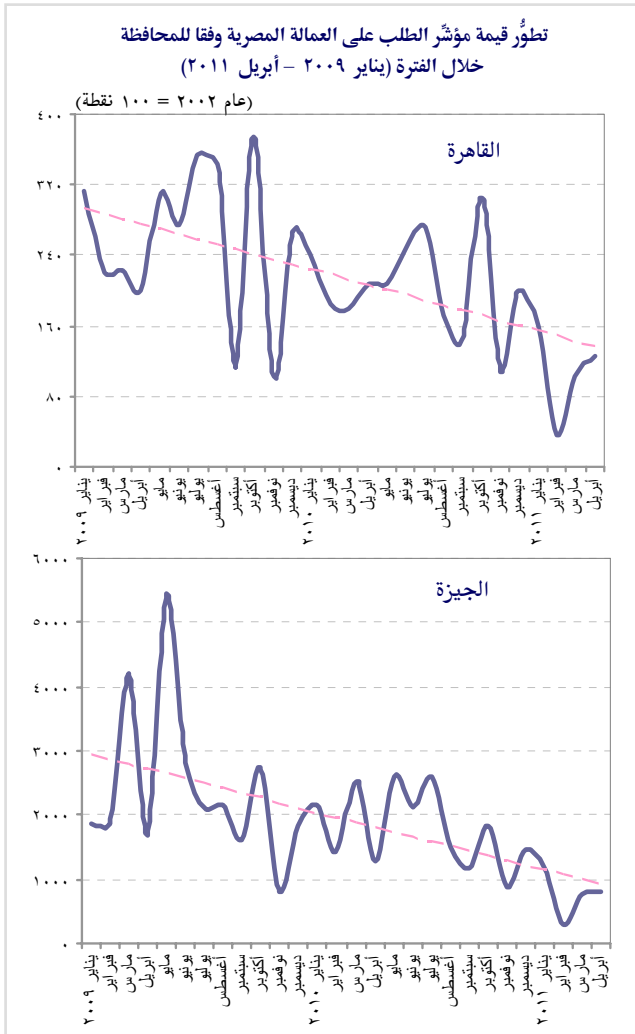
- بلغ إجمالي عدد الوظائف المطلوبة في الخارج خلال الفترة (يناير - أبريل) ٢٠١١ حوالي ٨,٣ آلاف وظيفة، محققاً بذلك انخفاضاً بلغ نحو ١٥,٣٪ مقارنة بمستواه خلال الفترة نفسها من العام السابق.

المحافظات الجاذبة للعمالة خلال شهر أبريل ٢٠١١:

تركز الطلب المحلي في محافظة القاهرة التي استحوذت على نحو ٥٥,٣٪ من إجمالي الطلب المحلي على العمالة خلال الفترة (يناير - أبريل) ٢٠١١، محققا ارتفاعا بلغ نحو ١٧,٢ نقطة مئوية مقارنة بمستواه خلال الفترة نفسها من العام السابق، كما ارتفع نصيب محافظة الجيزة ليصل إلى ١٣,٥٪ خلال الفترة (يناير - أبريل) ٢٠١١ مقابل ١١,٩٪ خلال الفترة نفسها من العام السابق. كما ارتفع نصيب محافظة الشرقية حيث سجل ٨,٨٪ خلال الفترة (يناير - أبريل) ٢٠١١ مقابل ٢,٠٪ خلال الفترة (يناير - أبريل) ٢٠١٠.



المصدر: مركز المعلومات ودعم اتخاذ القرار - قاعدة بيانات مؤشرات الطلب في سوق العمل.



المصدر: مركز المعلومات ودعم اتخاذ القرار، قاعدة بيانات مؤشرات سوق العمل.

محافظة القاهرة: سجّل مؤشر الطلب على العمالة في محافظة القاهرة نحو ١٢٦ نقطة خلال شهر أبريل ٢٠١١، محققا ارتفاعا ملحوظا بلغ نحو ٢٣,٥٪ مقارنة بمستواه في الشهر السابق.

بينما بلغ عدد الوظائف المعلن عنها بمحافظة القاهرة حوالي ١٣,٥ ألف وظيفة خلال الفترة (يناير - أبريل) ٢٠١١، ليشهد بذلك انخفاضا بلغ نحو ٤٨,٣٪ مقارنة بمستواه خلال الفترة نفسها من العام السابق.

محافظة الجيزة: حقق مؤشر الطلب على العمالة في محافظة الجيزة ارتفاعا خلال شهر أبريل ٢٠١١، حيث سجّل ٨٠,٢ نقطة، ليرتفع بنحو ٦,٦٪ مقارنة بمستواه خلال الشهر السابق.

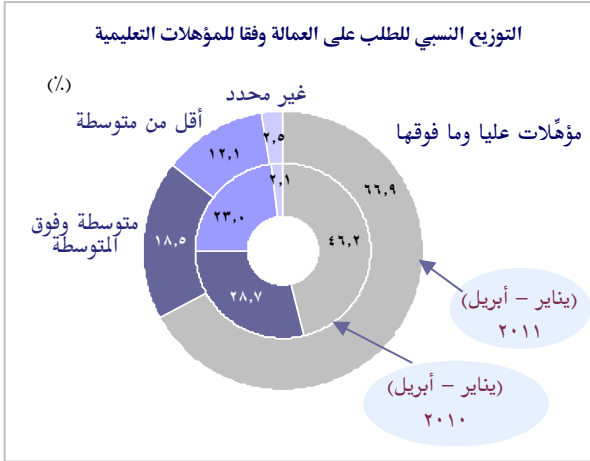
بلغ عدد الوظائف المعلن عنها بمحافظة الجيزة حوالي ٣,٣ آلاف وظيفة خلال الفترة (يناير - أبريل) ٢٠١١ مقارنة بنحو ٨,١ آلاف وظيفة خلال الفترة نفسها من العام السابق، ليسجّل انخفاضا بلغ حوالي ٥٩,٣٪.

محافظة الشرقية: شهد مؤشر الطلب على العمالة في محافظة الشرقية ارتفاعا خلال شهر أبريل ٢٠١١، حيث سجّل نحو ١٦٣ نقطة، محققا بذلك ارتفاع بنحو ٦٣,٠٪ مقارنة بمستواه في الشهر السابق.

بلغ عدد الوظائف المعلن عنها بمحافظة الشرقية حوالي ٢,٢ ألف وظيفة خلال الفترة (يناير - أبريل) ٢٠١١ محققا ارتفاعا بلغ نحو ٥٧,١٪ مقارنة بمستواه خلال الفترة نفسها من العام السابق.

الطلب على العمالة من المؤهلات المختلفة خلال شهر أبريل ٢٠١١:

- استحوذ حملة المؤهلات العليا وما فوقها على النصيب الأكبر من إجمالي الطلب على العمالة بحوالي ٦٦,٩٪ خلال الفترة (يناير - أبريل) ٢٠١١ مقابل نحو ٤٦,٢٪ خلال الفترة نفسها من العام السابق، يليهم حملة المؤهلات المتوسطة وفوق المتوسطة بنصيب بلغ نحو ١٨,٥٪، ثم حملة المؤهلات الأقل من المتوسطة بنصيب بلغ حوالي ١٢,١٪ وذلك خلال الفترة (يناير - أبريل) ٢٠١١.



المصدر: مركز المعلومات ودعم اتخاذ القرار - قاعدة بيانات مؤشرات الطلب في سوق العمل.

- **المؤهلات العليا وما فوقها:** سجّل مؤشر الطلب على حملة المؤهلات العليا وما فوقها نحو ٣٠٥ نقاط خلال شهر أبريل ٢٠١١، محققاً بذلك ارتفاعاً بلغ حوالي ٢٩,٨٪ مقارنة بمستواه في الشهر السابق.

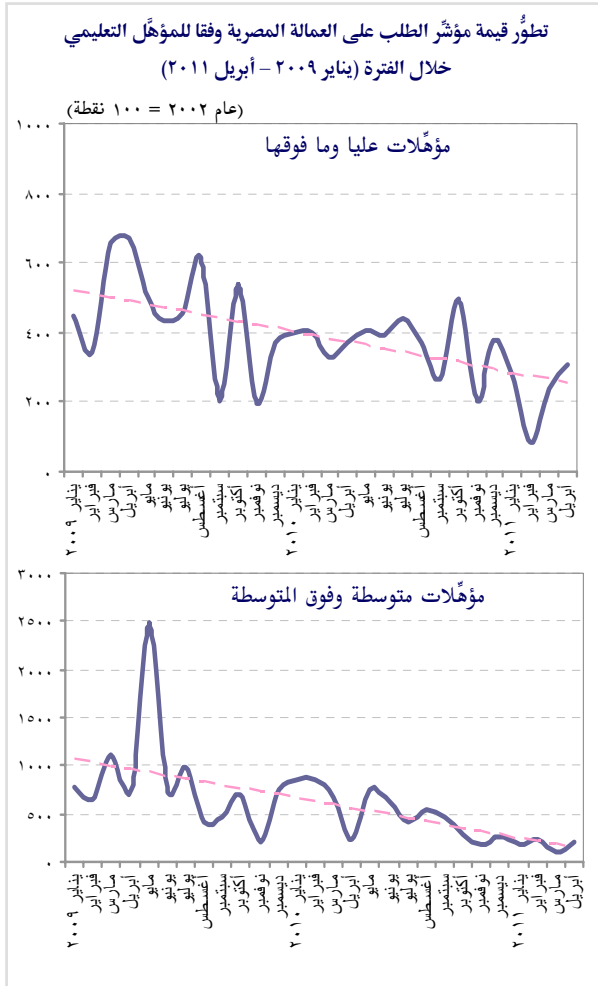
- بلغ عدد الوظائف المعلن عنها لحملة المؤهلات العليا وما فوقها نحو ٢١,٩ ألف وظيفة خلال الفترة (يناير - أبريل) ٢٠١١، محققاً بذلك انخفاضاً بلغ نحو ٣٩,٥٪ مقارنة بمستواه خلال الفترة نفسها من العام السابق.

- **المؤهلات المتوسطة وفوق المتوسطة:** ارتفع مؤشر الطلب على حملة المؤهلات المتوسطة وفوق المتوسطة خلال شهر أبريل ٢٠١١، حيث سجّل ٢٠٦ نقاط، محققاً بذلك ارتفاعاً بلغ حوالي ٨٥,٦٪ مقارنة بمستواه في الشهر السابق.

- بلغ عدد الوظائف المعلن عنها لحملة المؤهلات المتوسطة وفوق المتوسطة نحو ٦,١ آلاف وظيفة خلال الفترة (يناير - أبريل) ٢٠١١، مقابل ٢٢,٥ ألف وظيفة خلال الفترة (يناير - أبريل) ٢٠١٠، ليسجّل انخفاضاً بلغ نحو ٧٢,٩٪.

- **المؤهلات الأقل من المتوسطة:** سجّل مؤشر الطلب على حملة المؤهلات الأقل من المتوسطة نحو ٨٢ نقطة خلال شهر أبريل ٢٠١١، محققاً بذلك ارتفاعاً بلغ نحو ٢٨,١٪ مقارنةً بمستواه في الشهر السابق.

- بلغ عدد الوظائف المعلن عنها لحملة المؤهلات الأقل من المتوسطة نحو ٤,٠ آلاف وظيفة خلال الفترة (يناير - أبريل) ٢٠١١، محققاً بذلك انخفاضاً بلغ نحو ٧٧,٨٪ مقارنةً بمستواه خلال الفترة نفسها من العام السابق.



المصدر: مركز المعلومات ودعم اتخاذ القرار، قاعدة بيانات مؤشرات سوق العمل.

الطلب على العمالة وفقا للمهن خلال شهر أبريل ٢٠١١:

استحوذت فئة الأخصائيين في علوم الصحة والطب (عدا أخصائيي التمريض) على ١٩,١٪ من إجمالي الطلب على العمالة خلال الفترة (يناير - أبريل) ٢٠١١، يليهم فئة المهندسين والمعماريين ومن إليهم بنصيب بلغ ٦,٦٪، ثم فئة عمال تشغيل الماكينات وعمال تجميع مكونات الإنتاج وآخرون بنصيب بلغ ٥,٩٪ من إجمالي الطلب على العمالة خلال الفترة نفسها.

أهم المهن	التوزيع النسبي للطلب (%)		قيمة المؤشر (نقطة)
	يناير - أبريل ٢٠١١	يناير - أبريل ٢٠١٠	
الأخصائيون في علوم الصحة والطب (عدا أخصائيي التمريض)	١٩,١	٨,٦	٥٣٢
المهندسون والمعماريون ومن إليهم	٦,٦	٦,٥	١٣٤
عمال تشغيل الماكينات وعمال تجميع مكونات الإنتاج وآخرون	٥,٩	٧,٥	١٥١٠٥
الفنيون ومساعدو الأخصائيين في الهندسة	٥,١	٤,١	٣١٠
العاملون في محلات البيع وعارضو البضائع ومساعدوهم	٤,٧	٤,٧	١٦٢
باقي المهن	٥٨,٦	٦٨,٦	-

المصدر: مركز المعلومات ودعم اتخاذ القرار - قاعدة بيانات مؤشرات الطلب في سوق العمل.

الأخصائيون في علوم الصحة والطب (عدا أخصائيي التمريض): حقق مؤشر الطلب على الأخصائيين في علوم الصحة والطب (عدا أخصائيي التمريض) ارتفاعا خلال شهر أبريل ٢٠١١، حيث سجّل نحو ٥٣٢ نقطة، مرتفعا بنحو ٣٦,٨٪ مقارنة بمستواه خلال الشهر السابق.

بلغ عدد الوظائف المعلن عنها لهذه الفئة نحو ٦,٣ آلاف وظيفة خلال الفترة (يناير - أبريل) ٢٠١١، مقابل نحو ٦,٧ آلاف وظيفة خلال الفترة نفسها من العام السابق.

المهندسون والمهندسون المعماريون ومن إليهم: اتجه مؤشر الطلب على فئة المهندسين والمهندسين المعماريين ومن إليهم نحو الارتفاع خلال شهر أبريل ٢٠١١، حيث سجّل نحو ١٣٤ نقطة، مرتفعا بنحو ٣٠,١٪ عن مستواه خلال الشهر السابق.

بلغ عدد الوظائف المعلن عنها لهذه الفئة نحو ٢,٢ ألف وظيفة خلال الفترة (يناير - أبريل) ٢٠١١، مقابل نحو ٥,١ آلاف وظيفة خلال الفترة نفسها من العام السابق.

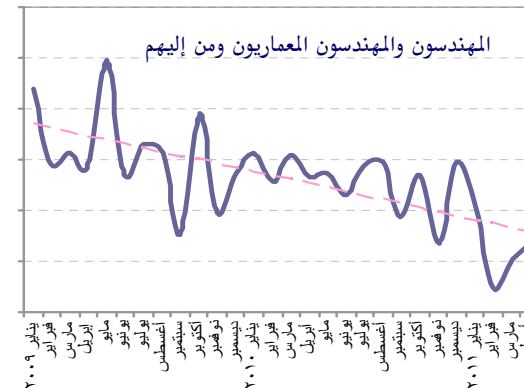
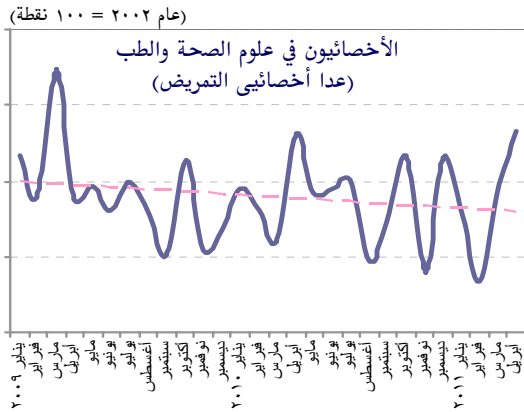
عمال تشغيل الماكينات وعمال تجميع مكونات الإنتاج وآخرون: سجل مؤشر الطلب على عمال تشغيل الماكينات وعمال تجميع مكونات الإنتاج الآخرين ارتفاعا خلال شهر أبريل ٢٠١١، ليسجل نحو ١٥١٠٥ نقاط، مرتفعا بنحو ١٥٤٪ مقارنة بمستواه خلال الشهر السابق.

بلغ عدد الوظائف المعلن عنها لهذه الفئة نحو ١,٩ ألف وظيفة خلال الفترة (يناير - أبريل) ٢٠١١، مقابل نحو ٥,٨ آلاف وظيفة خلال الفترة نفسها من العام السابق.

الفنيون ومساعدو الأخصائيين في الهندسة: سجل مؤشر الطلب على الفنيين ومساعدو الأخصائيين في الهندسة نحو ٣١٠ نقاط خلال شهر أبريل ٢٠١١ محققا ارتفاعا بنسبة ١٠٦,٥٪ مقارنة بمستواه خلال الشهر السابق.

بلغ عدد الوظائف المعلن عنها لهذه الفئة نحو ١,٧ ألف وظيفة خلال الفترة (يناير - أبريل) ٢٠١١، مقابل ٣,٢ آلاف وظيفة خلال الفترة نفسها من العام السابق.

تطور قيمة مؤشر الطلب على العمالة المصرية وفقا للمهن خلال الفترة (يناير ٢٠٠٩ - أبريل ٢٠١١)



المصدر: مركز المعلومات ودعم اتخاذ القرار - قاعدة بيانات مؤشرات الطلب في سوق العمل.

الملحق الفني: منهجية القياس

- بدأ حساب مؤشرات الطلب في سوق العمل بصورة شهرية منذ عام ٢٠٠٣، وذلك بالاستناد إلى منهجية مؤسسة (Conference Board) في بناء المؤشرات ولكن باستخدام أوزان ترجيحية مختلفة.
- يعتمد بناء هذه المؤشرات على نظام معلومات للوظائف المنشورة في الصحف القومية، ويشمل نطاق هذا النظام إعلانات الوظائف المنشورة يوميا في الصحف القومية الثلاث (الأهرام - الأخبار - الجمهورية).
- تم تصميم مؤشر إجمالي للطلب على العمالة المصرية، كما تم تصميم مؤشرين رئيسيين أحدهما يعكس الطلب في سوق العمل المحلي والآخر للطلب في السوق الخارجي على العمالة المصرية، فضلا عن مجموعة أخرى من المؤشرات التفصيلية والتي تعكس اتجاهات الطلب وفقا للمستويات التعليمية والمهن الأكثر طلبا والمحافظات الجاذبة للعمالة، وقد تم تصميم كل منها على النحو التالي:
 - يتم تصميم المؤشرات المستخدمة كرقم قياسي بسيط، باعتبار متوسط الوظائف المطلوبة خلال عام ٢٠٠٢ هو قيمة سنة الأساس.
 - مؤشر الطلب المحلي على العمالة المصرية: يتم حسابه كرقم قياسي مرجح بنصيب كل محافظة من إجمالي عدد المشتغلين بالقطاع غير الزراعي، باعتبار متوسط الوظائف المطلوبة خلال عام ٢٠٠٢ هو قيمة سنة الأساس.
 - مؤشر طلب القطاع الخاص على العمالة المصرية: يتم حسابه كرقم قياسي مرجح بنصيب المشتغلين في كل محافظة من إجمالي المشتغلين بالقطاع الخاص غير الزراعي.
 - مؤشر طلب القطاع الحكومي والعام على العمالة المصرية: يتم حسابه كرقم قياسي مرجح بنصيب المشتغلين في كل محافظة من إجمالي المشتغلين بالقطاع الحكومي والعام غير الزراعي.
 - مؤشر الطلب على العمالة وفقا للمؤهلات التعليمية المختلفة: يتم حسابه كرقم قياسي بسيط، باعتبار متوسط الوظائف المطلوبة من كل مؤهل تعليمي خلال عام ٢٠٠٢ هو قيمة سنة الأساس.
 - مؤشر الطلب على العمالة للمحافظات الأكثر جذبا للعمالة: يتم حسابه كرقم قياسي بسيط، باعتبار متوسط الوظائف المطلوبة بالمحافظة خلال عام ٢٠٠٢ هو قيمة سنة الأساس.
 - مؤشر الطلب الخارجي على العمالة المصرية: يتم حسابه كرقم قياسي بسيط، باعتبار متوسط الوظائف المطلوبة خلال عام ٢٠٠٢ هو قيمة سنة الأساس.
- يستند تقسيم فئات المهن إلى دليل التصنيف المهني الصادر عن الجهاز المركزي للتعبئة العامة والإحصاء والذي يتبع أسلوب تبويب المهن في مجموعات، ويتم حساب مؤشرات الطلب على العمالة وفقا للمهن بالاعتماد على دليل التصنيف المهني وفقا للأبواب (ترميز الباب في دليل التصنيف يتكون من ٣ أرقام).

نشرة شهرية عن اتجاهات الطلب في سوق العمل، تصدر عن مركز المعلومات ودعم اتخاذ القرار - مجلس الوزراء

١ ش مجلس الشعب - قصر العيني - القاهرة - مصر

ص ب: ١٩١ مجلس الشعب رقم بريدي: ١١٥٨٢ تليفون: ٢٧٩٢٩٢٩٢ (٢٠٢) فاكس: ٢٧٩٢٩٢٢٢ (٢٠٢)

الموقع على الإنترنت: <http://www.idsc.gov.eg> البريد الإلكتروني: info@idsc.net.eg

خدمة الإنترنت المجاني: ٠٧٧٧٣٠٤٠

جميع حقوق الطبع محفوظة © ٢٠١١ - مركز المعلومات ودعم اتخاذ القرار - مجلس الوزراء

رقم الإيداع: ٢٠٠٧ / ١٢٨١٦

ISSN: 1687 - 9007