

مجلس الوزراء المصري - مركز المعلومات ودعم اتخاذ القرار



## التنبؤ بالطلب على العمالة في مصر (٢٠٠٧-٢٠١٢)

نوفمبر ٢٠٠٨

جميع الحقوق محفوظة 2007 © مركز المعلومات ودعم اتخاذ القرار بمجلس الوزراء



# نقاط العرض

- مقدمة
- الإطار العام لنموذج التنبؤ
- الافتراضات الأساسية للنموذج
- فترة التنبؤ
- البيانات ومصادرها
- نتائج التنبؤ وتحليله
- الخلاصة



## مقدمة

تعد عملية التخطيط والتأهيل للموارد البشرية من أهم الموضوعات التي تشغل اهتمامات

المتخصصين وصانعي القرار في الوقت الحالي لما لها من تأثير بالغ الأهمية ليس فقط على عملية

التنمية المستدامة في الدول ومستوى الرفاهة فيها بل أيضا على الاستخدام الأمثل للموارد

الاقتصادية لتلك الدول.

و يعتبر التنبؤ بأوضاع سوق العمل الأداة التي يمكن من خلالها التعرف على

الاحتياجات الفعلية لسوق العمل سواء في المستقبل القريب والمتوسط المدى وذلك لكي يتمكن

متخذ القرار بدوره من رسم سياسات وبرامج عامه للتعليم والتدريب لسوق العمل وبالتالي

التخطيط الجيد لاحتياجات المجتمع من العنصر البشري في المستقبل واتخاذ التدابير اللازمة في

إعداد البرامج التدريبية التي تعكس الاحتياجات الفعلية للسوق



# أولاً: الإطار العام لنموذج التبرؤ



# كيفية اختيار النموذج

أهم المداخل المستخدمة

▪ التنبؤ من أعلى لأسفل

يركز على التنبؤ من مستوى تجميعي أعلى ثم يتدرج إلى مستويات تجميعية أقل تتضمن بدورها العديد من التفاصيل، وهو المدخل الأكثر استخداماً من الناحية الواقعية لإمكانية توافر البيانات على مستوى كلي

▪ التنبؤ من أسفل لأعلى

يركز على التنبؤ من القاعدة على مستويات عالية من التفاصيل (جزئية)، ثم يتجه شيئاً فشيئاً نحو التجميع على مستويات أعلى نحو القمة.



## كيفية اختيار النموذج

تابع

■ تم الاسترشاد بنموذج مكتب احصاءات العمل الأمريكي BLS، كأحد

النماذج العالمية الأكثر استقراراً.

■ يتبنى نموذج مكتب احصاءات العمل الأمريكي BLS المدخل من أعلى

لأسفل.

■ تم الاعتماد على الدالة النصف لوغاريتمية **Semi-log function** لتقدير

الاتجاه العام في السلسلة الزمنية للبيانات المستخدمة.



## ٢. مكونات وخطوات التنبؤ

التنبؤ بالقيمة المضافة حسب  
النشاط الاقتصادي

التنبؤ بإنتاجية العامل  
وحجم العمالة

التنبؤ بالعمالة حسب المهنة  
على مستوى الحد الثالث

عدد العمالة  
حسب النشاط الاقتصادي

مصفوفة الهيكل النسبي للمهنة  
على مستوى الحد الثالث



## ٢. الافتراضات الأساسية للنموذج

- عدم تغير معدلات المشاركة الاقتصادية للسكان السائدة في الفترة المستخدمة كأساس للتنبؤ على مدار فترة التنبؤ نفسها.
- يمكن اكساب الخريجين مهارات العمل المطلوبة من خلال تنفيذ حزم من البرامج التدريبية المتخصصة.
- عدم تغير صور وأشكال العمل خلال فترة التنبؤ.
- ثبات مرونة الاحلال بين المهن المختلفة.
- سلوك الاقتصاد في فترة التنبؤ يتحدد بشكل معنوي بسلوكه في فترة الأساس والأوضاع الراهنة



## ٢. الافتراضات الأساسية للنموذج

تابع

■ عدم احتمال حدوث أية حروب أو أحداث فجائية طبيعية خلال

فترة التنبؤ.

■ التركيز على جانب الطلب على العمل فقط.

■ يقتصر التنبؤ على القطاع الخاص فحسب.

■ عدم وجود اختلافات في مهارات كل عامل داخل كل مهنة

وداخل كل نشاط، وهو ما يعني وجود تجانس تام في مهارات

العمالة.



## ٢. الافتراضات الأساسية للنموذج

تابع

- عدم حدوث تغيرات جوهرية في العوامل المحددة لهجرة العمالة السائدة في فترة الأساس كذلك في فترة التنبؤ.
- عدم وجود تغيير جوهري في حجم القوات المسلحة خلال فترة التنبؤ.
- اعتبار التكنولوجيا المستخدمة في الإنتاج بمثابة المحدد الرئيسي لهيكل المهن في كل نشاط من الأنشطة الاقتصادية ويكون تأثيرها محدود الانتشار عبر الزمن خاصة في فترة التنبؤ.
- اختلاف طبيعة نوعية التكنولوجيا المستخدمة من نشاط اقتصادي إلى آخر.



## ٣. فترة التنبؤ

يتم التنبؤ بحجم الطلب على العمالة في السوق المصرية خلال الفترة (٢٠٠٧-٢٠١٢). وهو ما يعكس التنبؤ في الأجل الطويل. بما يوفر رؤية ملائمة عن هيكل العمالة في المستقبل وفرص العمل المتوقع اتاحتها. وقد تم الاعتماد على سلسلة زمنية (١٩٨٢-٢٠٠٦) كفترة تاريخية تم على أساسها تقدير الاتجاه العام في الفترة القادمة.



## ٤. البيانات ومصادرها

تم استخدام بيانات سلسلة زمنية للنتائج لكل نشاط (القيمة المضافة) من

الأنشطة الاقتصادية داخل الاقتصاد المصري خلال الفترة المرجعية على مستوى

الحد الأول 1-digit. وفق الإحصاءات الصادرة عن وزارة التنمية الاقتصادية. وفي

نفس الوقت تم الاعتماد على بيانات نفس السلسلة الزمنية لحجم العمالة الحالية في

كل نشاط من الأنشطة.

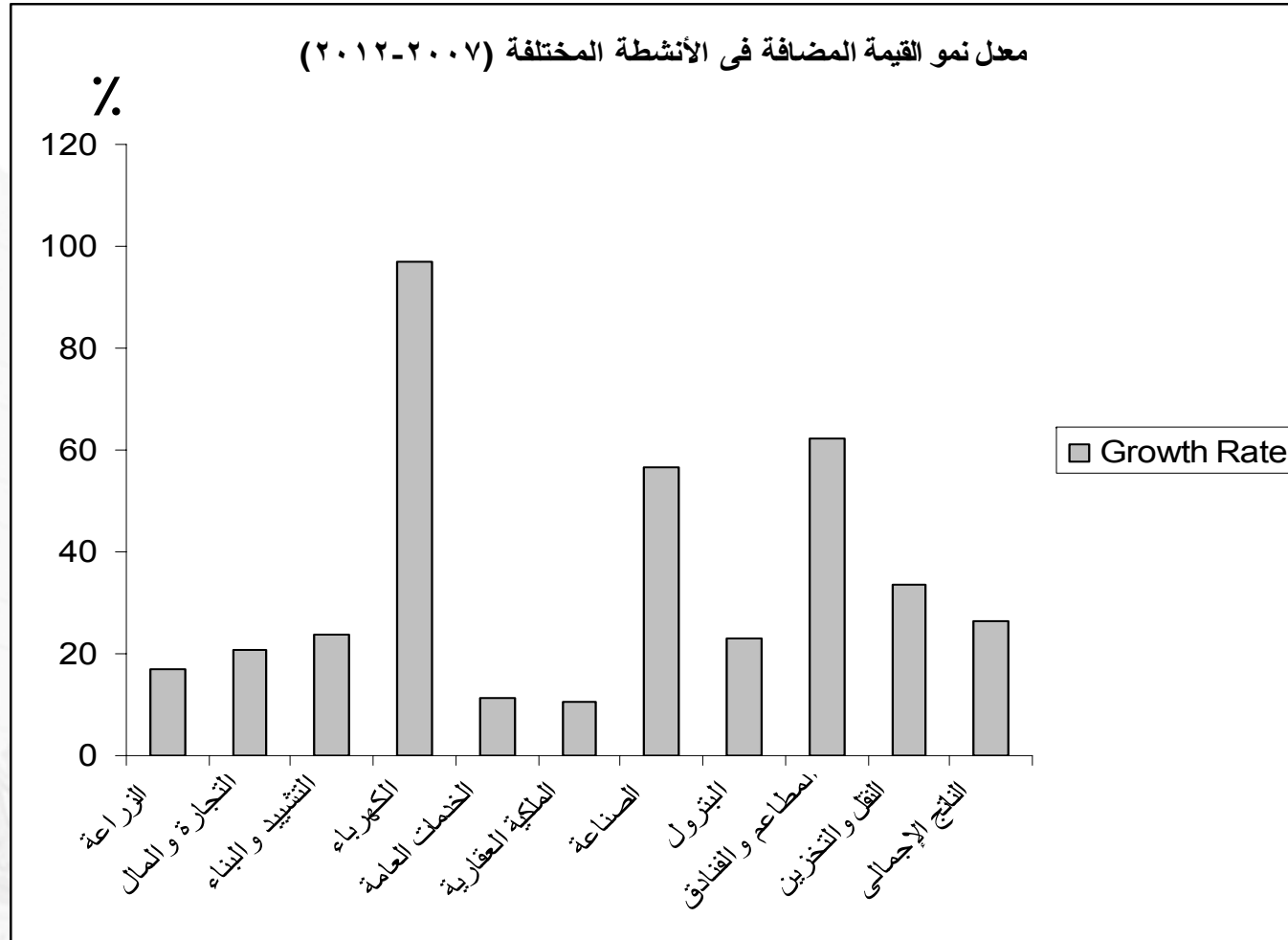
وقد تم أيضاً الاعتماد على بحث العمالة بالعينة الصادر عن الجهاز المركزي

للتعبئة العامة والإحصاء (CAPMAS)، وذلك للحصول على مصفوفة النشاط /

المهنة على مستوى الحد الثالث 3-digit.

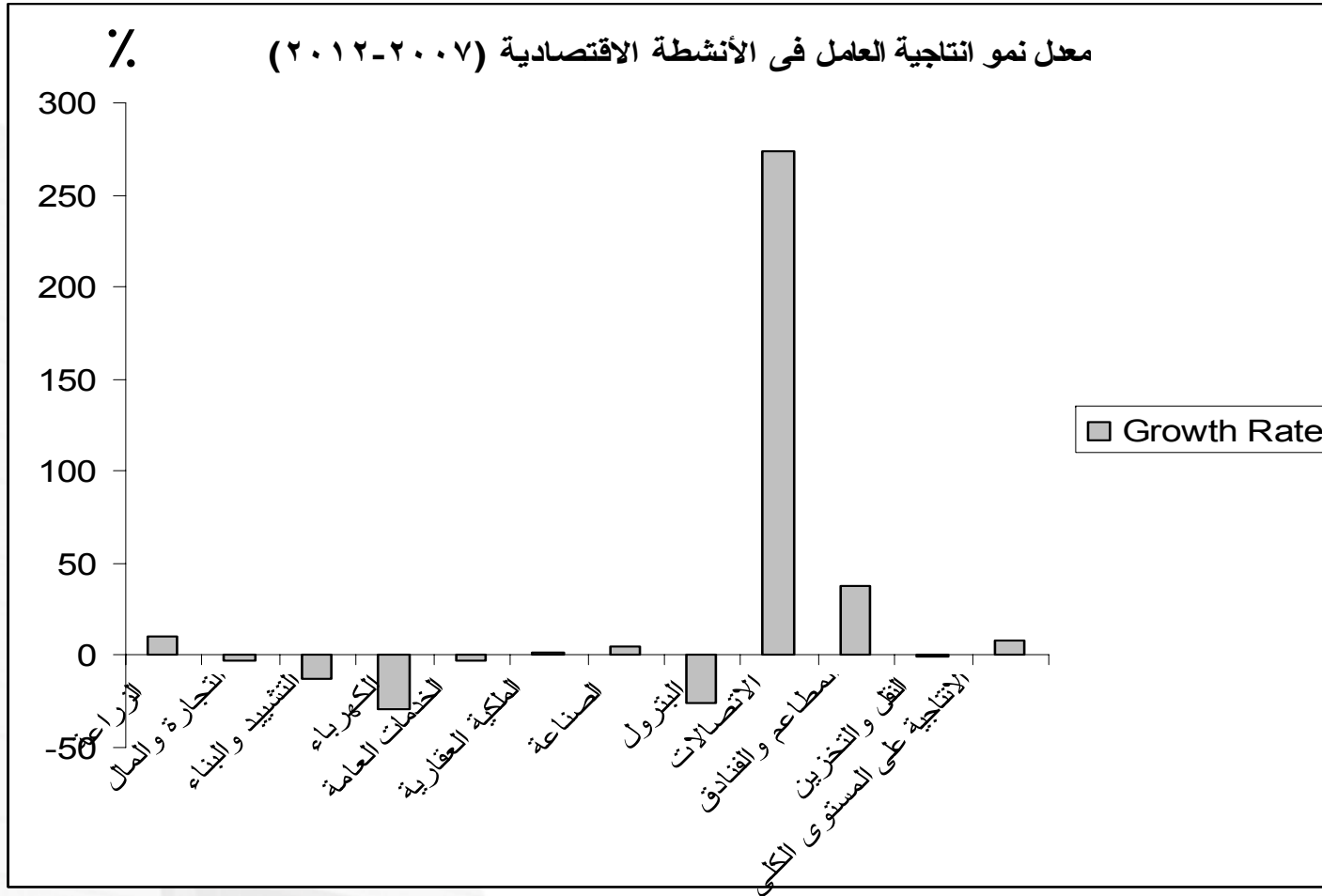


## ٥. نتائج التنبؤ



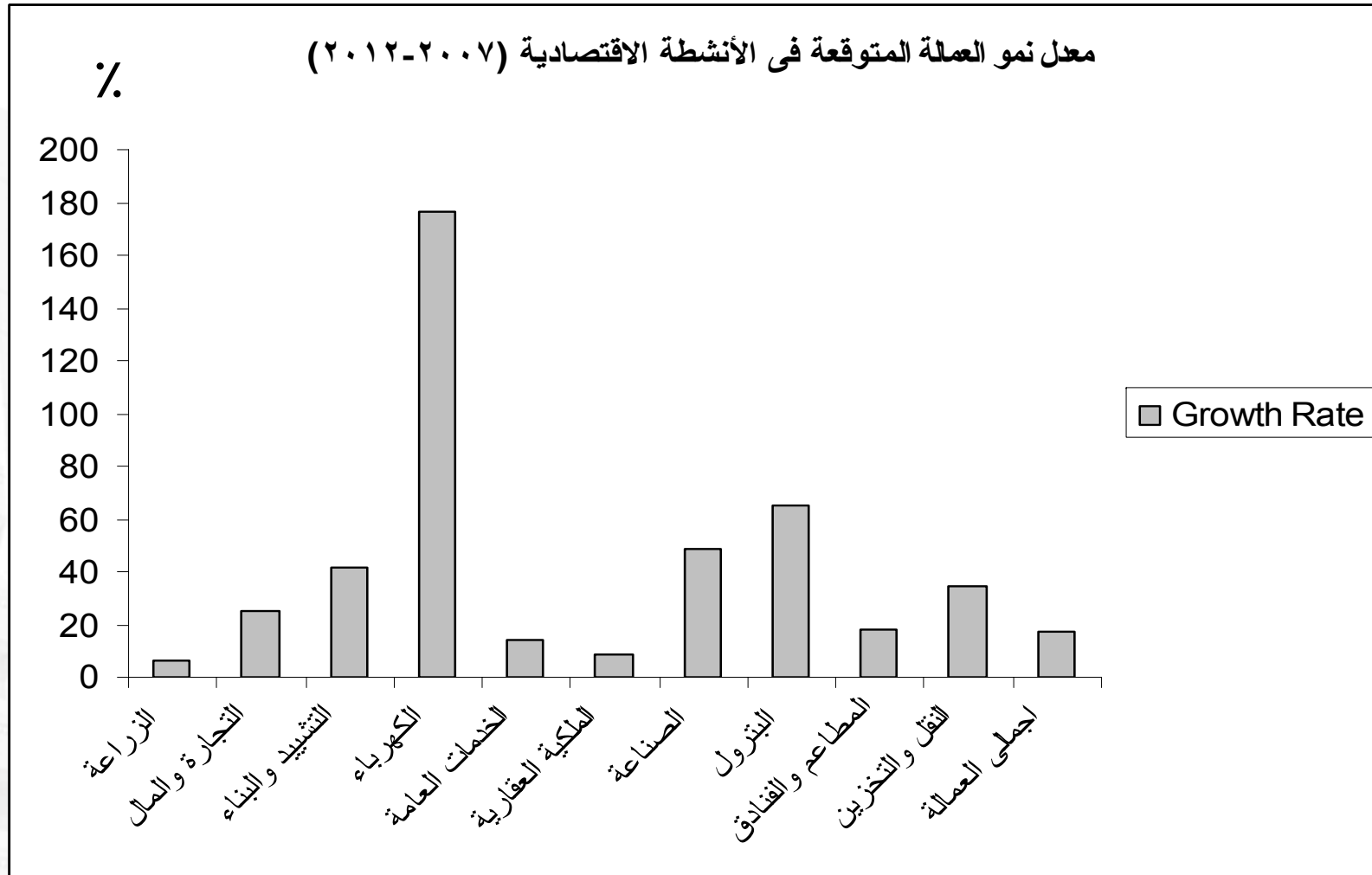


## ٥. نتائج التنبؤ





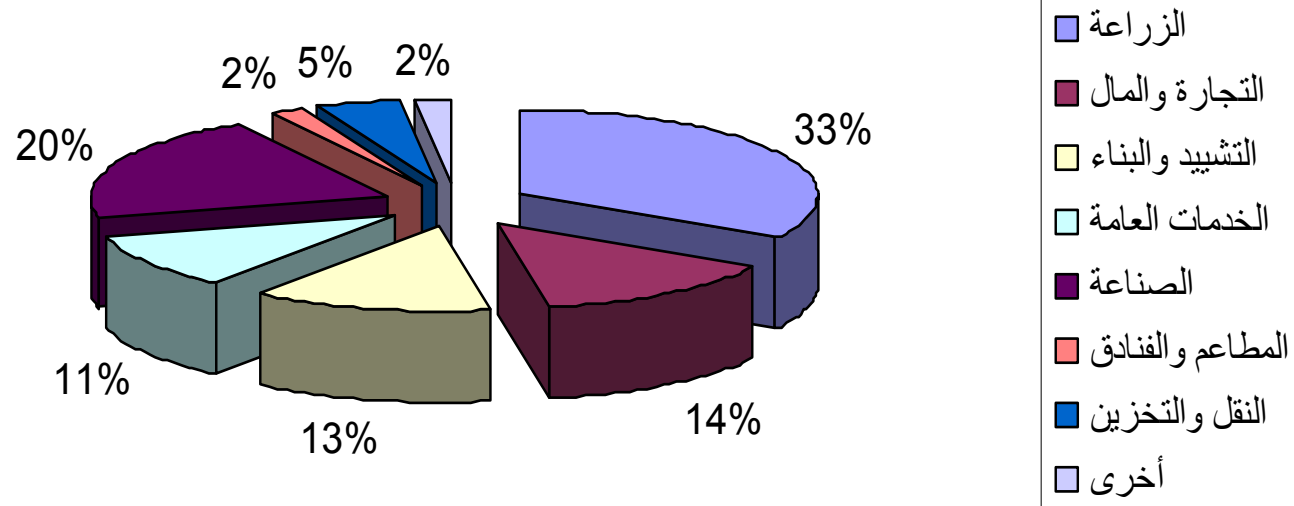
## ٥. نتائج التنبؤ





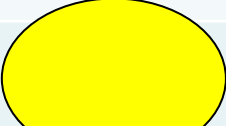
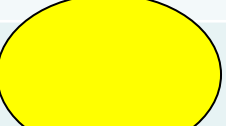
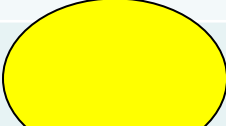
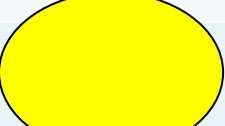
## ٥. نتائج التنبؤ

متوسط الأهمية النسبية للعمالة عبر الأنشطة  
في الفترة (٢٠١٢-٢٠٠٧)





## مصفوفة المهن والأنشطة

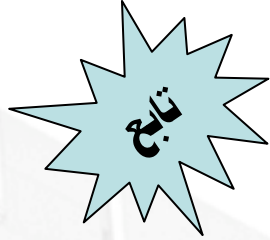
	Sec <sub>1</sub>	Sec <sub>2</sub>	Sec....	Sec <sub>n</sub>	Total
Occup <sub>1</sub>	X <sub>11</sub>	X <sub>21</sub>		X <sub>n1</sub>	
Occup <sub>2</sub>	X <sub>12</sub>	X <sub>22</sub>			
Occup ...					
Occup <sub>m</sub>	X <sub>m1</sub>			X <sub>mn</sub>	
Total					



## جدول رقم (١)

### العمالة المتوقعة في قطاع الزراعة والصيد عام ٢٠١٢ بالآلاف

العدد	المهنة	الكود
٣١٢٤	عمال الزراعة وتربية الحيوان	٦٢١
١٤٩٢	المزارعون الحائزون غير المتخصصون	٦١١
٨٣١	المزارعون الحائزون (المتخصصون)	٦١٢



## جدول رقم (٢) العملة المتوقعة في قطاع التجارة والمال عام ٢٠١٢ بالآلف

العدد	المهنة	الكود
٩٣٦	أصحاب الأعمال الذين يعملون في منشآت القطاع الخاص	١٤٢
٥٤٨	العاملون في محلات البيع وعارضو البضائع ومساعدوهم	٥٣١
٤٢٨	الباعة الجائلون ومن إليهم	٩١١



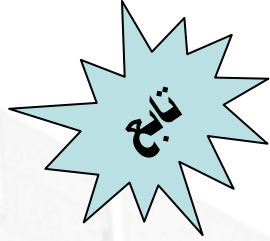
جدول رقم (٣)

تابع

العمالة المتوقعة في قطاع التشييد والبناء عام ٢٠١٢

بالآلف

العدد	المهنة	الكود
١٣٢٣	عمال التشييد والبناء ومن إليهم	٧٢١
٦٠٥	عمال تشطيب البناء ومن إليهم	٧٢٢
٢٠٤	عمال تركيب وتجميع وصيانة الآلات	٧٣٣



## جدول رقم (٤) العمالة المتوقعة في قطاع الفنادق والمطاعم عام ٢٠١٢ بالآلف

العدد	المهنة	الكود
١٢٠	العاملون في خدمة المنازل والمطاعم والفنادق والمستشفيات	٥١٢
٢٠	أصحاب الاعمال الذين يعملون في منشآت القطاع الخاص	١٤٢



## جدول رقم (٥)

# العمالة المتوقعة في قطاع الملكية العقارية عام ٢٠١٢

بالآلف

العدد	المهنة	الكود
٨٨	الاخصائيون في القانون	٢٩٢
٥٧	أصحاب الاعمال الذين يعملون في منشآت القطاع الخاص	١٤٢



## جدول رقم (٦)

تابع

## العمالة المتوقعة في قطاع الصناعة التحويلية والتعدين عام ٢٠١٢ بالآلاف

العدد	المهنة	الكود
٥٢٦	أصحاب الأعمال الذين يعملون في منشآت القطاع الخاص	١٤٢
٤٧٨	عمال معالجة الخشب ونجارة الاثاث ومن إليهم	٧٩٢
٣٩٣	عمال النسيج والملابس ومن إليهم	٧٩٣
٣٥١	عمال تجهيز الطعام وما اليه من المنتجات	٧٩١
٢٤٩	عمال تشغيل ماكينات صناعة الغزل والنسيج والفراء والجلود	٨٢٦
٢١٩	الحدادون وصانعو الالات وصانعو لارانيك المعدنية وعمال شكرة المعادن	٧٣٢
١٥٨	الغنيون ومساعدو الاخصائيين في الهندسة	٣٣١
١٥٤	عمال تشكيل الزجاج والخزف ومن إليهم	٧٤٢
١٢٤	عمال التشييد والبناء ومن إليهم	٧٢١
٩٧	الاخصائيون في خدمات الاعمال	٢٩١



## جدول رقم (٧)

### العمالة المتوقعة في قطاع الخدمات العامة عام ٢٠١٢ بالآلف

تابع

العدد	المهنة	الكود
٣٠٨	العاملون في الخدمات الشخصية	٥١٥
٢٧٨	مدرسو التعليم الاساسى وما قبل التعليم الاساسى	٢٦٣
١٦٩	أصحاب الاعمال الذين يعملون في منشآت القطاع الخاص	١٤٢
١٦٨	عمال المراسلات وحراس وعمال الأمن	٩١٣
١٠٨	العاملون في خدمة المنازل والمطاعم والفنادق والمستشفيات	٥١٢
١٠٨	العاملون في رعاية وتنظيف المباني	٥١٣
٩٥	الاخصائيون في علوم الصحة والطب (عدا التمريض)	٢٥١



## ٦. الخلاصة

- لا يزال القطاع الزراعى يشكل فى مصر أكبر مصدر للعمالة تليه قطاعات الصناعة والتجارة والتشييد والخدمات العامة.
- هناك مجموعة من الأنشطة التى لها مستقبل واعد فى مصر مثل: قطاع الاتصالات، كذلك الحال بالنسبة لقطاع المطاعم والفنادق الذى يشهد انتاجية عالية للعامل فيه وقيمة مضافة مرتفعة، مما يعطى فرص متوقعة لنمو العمالة فى المستقبل.
- هناك اعتبارين على درجة كبيرة من الأهمية هند تقدير العمالة المطلوبة فى نشاط اقتصادى معين، وهما: إنتاجية العامل، ومقدار مساهمته فى توليد الناتج المحلى.



# شكراً لحسن استماعكم